

CENY W ANTYKWARIATACH • GALERIACH • KOLEKCJE • ZBIORY • WYSTAWY • NOTOWANIA AUKCYJNE

KOLEKCJONER

STAŁY DODATEK DO ART&BUSINESS

NR 10 (144) GRUDZIEŃ 2010



Zofia Chomętowska.
*Polesie (W kureniu na
jeziorze Holcza), ok. 1930-35.*
© G. i P. Chomętowscy. Fun-
dacja Archeologia Fotografii.

Poleska księżniczka

*(...) pocztówkowe widoki mnie nie satysfakcjonowały,
szukałam inspiracji dla innych form.*

Zofia Chomętowska

Maria Kosińska

W 1936 roku Ministerstwo Komunikacji ogłosiło konkurs na najpiękniejsze fotografie propagujące piękno polskich miast i miasteczek. Nagrodą miał być etat artysty fotografa oraz możliwość zaprezentowania swoich prac szerszej publiczności w pociągach, tramwajach i na stacjach kolejowych. Kiedy ujawniono nazwisko autora zwycięskich kadrów, członkowie jury mieli podobno aż krzyknąć ze zdziwienia: ... *jak to, kobieta?* Konkurs wygrała Zofia Chomętowska.

Była nieprzeciętną osobowością. Odważnie podejmując wyzwania, przekraczała nie tylko tradycyjne role społeczne, lecz także przyjęte konwencje artystyczne. Urodzona w 1902 roku w książęcej rodzinie Druckich-Lubeckich wychowała się na Polesiu,

w okolicach Pińska. Była trzykrotnie zamężna. Nazwisko przyjęła po drugim mężu, Jakubie Chomętowskim, z którym miała dwójkę dzieci. Aristokratyczne pochodzenie umożliwiło jej rozwijanie zainteresowań fotograficznych – dysponowała wolnym czasem, a także funduszami na realizowanie swojego hobby. Pierwszy aparat kupiła w 1927 roku. Była to Leica Elmar 35 mm.

Dostępny na rynku od 1925 roku małoobrazkowy aparat Leica zrewolucjonizował rozwój fotografii. Niewielkich rozmiarów, lekki, stosunkowo niedrogi aparat stwarzał możliwość wykonania serii ujęć, jednego po drugim, dając początek fotografii dokumentalnej i reportażowej. Jednocześnie znacznie rozszerzał grono osób, dla których fotografowanie stało się dostępne, przyczyniając

się, zdaniem wielu ówczesnych miłośników fotografii, do obniżenia jej poziomu. W okresie dwudziestolecia międzywojennego, kiedy toczono bój o miejsce fotografii w świecie sztuki, wyznacznikiem artyzmu było stosowanie technik szlacheckich. Obowiązującą konwencją był piktorializm dążący do ograniczenia mechanicznych właściwości fotografii na rzecz wartości malarskich, doceniano nie tyle celność ujęcia, co skomplikowaną obróbkę techniczną. W powszechnym rozumieniu posługujący się Leicą amator postrzegany był jako niezważający na poziom artystyczny zdjęć „pstrykacz”.

Mimo takiego stosunku do fotografii małoobrazkowej Zofii Chomętowskiej szybko udało się przełamać stereotyp





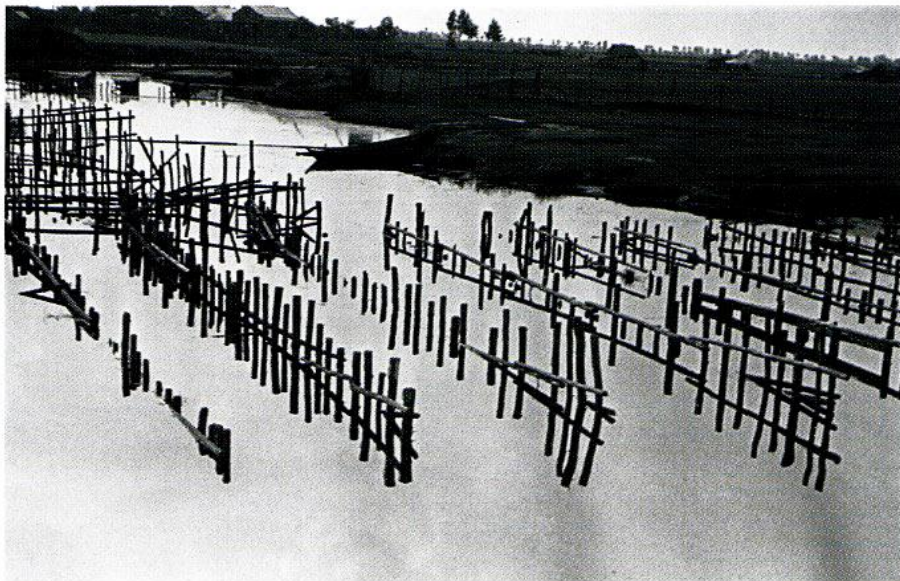
„leikarza” i zdobyć uznanie w środowisku artystycznym. Świadczy o tym szereg wystaw indywidualnych i zbiorowych, a także przynależność do prestiżowych klubów zrzeszających fotografów, takich jak Fotoklub Polski czy Fotoklub Warszawski. W połowie lat 30. artystka przeniosła się z rodzinnego Polesia do Warszawy, gdzie jako jedna z nielicznych kobiet pracowała jako zawodowa fotografka, na etacie w Ministerstwie Komunikacji. Przez rok pełniła także funkcję dyrektora artystycznego w czasopiśmie „Kobieta w Pracy”.

Po przeprowadzce do Warszawy Chomętowska zaczęła interesować inne tematy. Poleskie krajobrazy stanowiące pierwsze inspiracje artystki zastąpione zostały wizerunkami miasta, jego ulic i pałaców. W roku 1938 na zamówienie prezydenta Stefana Starzyńskiego Chomętowska wykonała niezwykłą serię zdjęć pokazujących zaniedbane zaułki stolicy. Stały się one częścią słynnej wystawy *Warszawa wczoraj, dziś i jutro*. Chomętowska uwieczniła na nich miejsca, w których jej, kobiecie, nie wypadało przebywać, a co dopiero fotografować, takie jak biedadomy czy śmietniska. W dodatku posługiwała się reporterską stylistyką, daleko odbiegającą od obowiązujących, piktorialnych wzorców.

Doświadczenie miejskiej dokumentalistki wykorzystała fotografka także w czasie II wojny światowej, utrwalając na kliszy walczącą stolicę, jednak większość z tych zdjęć uległa zniszczeniu w czasie powstania warszawskiego. Natomiast stworzony przez nią portret miasta lat 30. został wykorzystany w 1945 roku na wystawie zatytułowanej *Warszawa oskarża*. Widoki przedwojennej stolicy zestawiono z wykonanymi przez artystkę fotografiami ruin, a także ze zdjęciami, na których pokazała odradzające się po zagładzie życie.

Wystawa *Warszawa oskarża* podróżowała po europejskich stolicach. W roku 1947 Zofia Chomętowska pojechała wraz z nią do Londynu i tam podjęła decyzję o emigracji. Wkrótce razem z dziećmi wyjechała do Argentyny, gdzie pozostała do śmierci w 1991 roku. Nieobecność w Polsce niewątpliwie przyczyniła się do zapomnienia jej twórczości. Dziś mamy okazję przyjrzeć się jej na nowo dzięki prezentowanej w Galerii Asymetria wystawie, ukazującej nieznaną, dotąd niepublikowane zdjęcia z jej najwcześniejszego, poleskiego etapu twórczości.

Polesie okresu dwudziestolecia jawiło się w powszechnej świadomości jako pierwotna, niezbadana kraina, strzeżona przed cywilizacją dzikimi rozlewiskami i bagnami. Malownicze krajobrazy, dalekie przestrzenie i zamieszkująca te tereny ludność Pole-



3



4

szuków stały się wdzięcznym tematem dla fotografików tworzących mitologię ziemi ojczystej. Przyjeżdżali tu najstynniejsi piktorialiści, tacy jak Jan Bułhak czy Antoni Wieczorek, by komponować pocztówkowe kadry ukazujące piękno Polesia.

Podobne fotografie wykonywała Chomętowska. Najbardziej znane z nich, jak na przykład wielokrotnie wystawiana i publikowana *Pracznia*, mimo że wykonane aparatem małoobrazkowym, doskonale wpisują się w estetykę piktorialną. Malarskie, statyczne kompozycje ukazują tajemnicze uroki *egzotycznej Polski*, jak określała Polesie sama artystka. Wydaje się, że to właśnie takie ujęcia przyczyniły się do szybkiej akceptacji twórczości Zofii Chomętowskiej w środowisku fotografików. Jednak odkryte ostatnio i prezentowane na wspomnianej wystawie zdjęcia rzucają nowe światło na wczesną działalność artystki, kojarzoną do tej pory z nurtem fotografii ojczystej i tłumaczą późniejszy dorobek dokumentacyjny.

Nie można odmówić malarskości ujęciom takim jak *W kurenieniu na jeziorze Holcza* czy pejzażowi przedstawiającemu sieci na jeziorze, jednak silny kontrast, rytmizacja kompozycji, oryginalny kadr, jak w fotografii dziobów łodzi, nie przystają do stereotypowych sposobów obrazowania *poleskich na-*

strojów. Jeszcze większe odstępstwa widać w zdjęciach ludzi: czy to Polesiuków, którym towarzyszyła w codziennych zajęciach, czy też rodziny i przyjaciół odwiedzających jej majątek. Schowana za okiem obiektywu potrafiła uchwycić moment, ruch, oddając niezwykłość chwili. W pełni świadomie wykorzystując możliwości aparatu Leica, stała się pionierką w tworzeniu fotografii reportażowej. Pozostawiła nam zadziwiające nowoczesnością spojrzenia dokumenty nieistniejące dziś krainy.

Zofia Chomętowska, Fundacja Archeologii Fotografii, Galeria Asymetria, Warszawa – do 10.12.2010.

1. Zofia Chomętowska z aparatem Leica, Polesie, ok. 1933, © G. i P. Chomętowscy, Fundacja Archeologia Fotografii.
2. Zofia Chomętowska, *Pracznia*, 1932, © G. i P. Chomętowscy, Fundacja Archeologia Fotografii.
3. Zofia Chomętowska, *Polesie*, ok. 1930-35, © G. i P. Chomętowscy, Fundacja Archeologia Fotografii.
4. Zofia Chomętowska, *Polesie (Wymiana kół)*, ok. 1932, © G. i P. Chomętowscy, Fundacja Archeologia Fotografii.